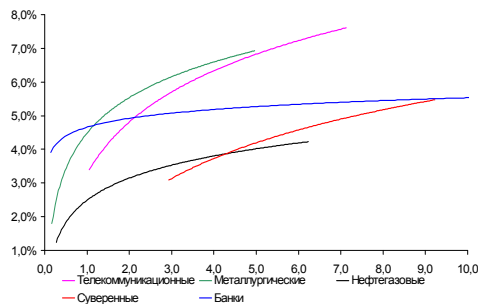
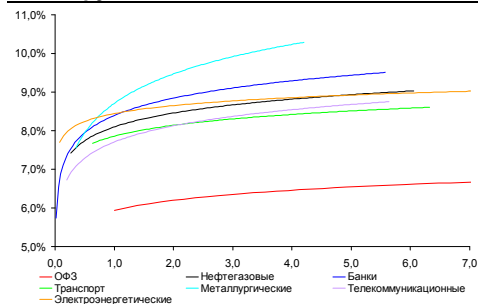


Рынок валютных облигаций



Источник: Bloomberg

Рынок рублевых облигаций (1-ый эшелон)



Источник: Bloomberg

Основные индикаторы долгового рынка

	Закрытие	Изм.	Доход%
Долговой рынок			
10-YR UST, YTM	2,29	1,46б.п. ↑	
30-YR UST, YTM	3,41	-0,87б.п. ↓	
Russia-30	119,21	0,00% ↓	4,02
Rus-30 spread	173	0б.п. ↓	
Bra-40	132,30	-0,48% ↓	8,08
Tur-30	169,70	0,00% ↓	5,63
Mex-34	128,56	-1,71% ↓	4,68
CDS 5 Russia	159,89	-6б.п. ↓	
CDS 5 Gazprom	210	-13б.п. ↓	
CDS 5 Brazil	113	-6б.п. ↓	
CDS 5 Turkey	210	-4б.п. ↓	
CDS 5 Greece	25 423	0б.п. ↓	
CDS 5 Portugal	1 278	-2б.п. ↓	
Валютный и денежный рынок			
			YTD%
\$/Руб. ЦБР	29,2224	-0,46% ↓	-3,2 ↓
\$/Руб.	29,1249	-0,38% ↓	-10,5 ↓
EUR/\$	1,3229	0,40% ↑	2,1 ↑
Ruble Basket	33,3932	-0,23% ↓	9,3 ↑
Imp rate			
NDF \$/Rub 6M	5,52%	0,09 ↑	
NDF \$/Rub 12M	5,64%	0,07 ↑	
NDF \$/Rub 3Y	5,98%	0,16 ↑	
FWD €/Rub 3m	39,0634	0,21% ↑	
FWD €/Rub 6m	39,5885	0,26% ↑	
FWD €/Rub 12m	40,6375	0,29% ↑	
3M Libor	0,4737	0,00б.п. ↑	
Libor overnight	0,1490	0,15б.п. ↑	
MosPrime	5,51	0б.п. ↑	
Прямое репо с ЦБ, млрд	90	11 ↑	
Фондовые индексы			
			YTD%
RTS	1 723	-1,48% ↓	25,0 ↑
DOW	13 239	0,05% ↑	8,4 ↑
S&P500	1 410	0,40% ↑	12,1 ↑
Bovespa	67 730	0,07% ↑	19,3 ↑
Сырьевые товары			
Brent spot	125,02	-1,09% ↓	16,2 ↑
Gold	1655,90	-0,01% ↓	5,0 ↑

Источник: Bloomberg

Российский рынок

Комментарий по долговому рынку, стр. 3

Валютные облигации

В отсутствие важных макроэкономических данных и каких-либо иных изменений новостного фона в понедельник продолжилась тенденция конца прошлой недели – выход из безрисковых активов. Дискуссии вокруг Португалии и покупки UST ФРС США сдерживают ускоренное падение цен Treasuries.

Рублевые облигации

Активность торгов сократилась, по отдельным бумагам наблюдалась незначительная коррекция на фоне дальнейшего ухудшения ситуации с рублевой ликвидностью. Вместе с тем, инвесторы не испытывают серьезного беспокойства относительно состояния денежной ликвидности, воспринимая ее ухудшение как временный фактор, типичный для налогового периода.

Корпоративные новости, стр. 3

ВТБ закрыл книгу по облигациям серий БО-03 и БО-04 на 10 млрд руб, установив ставку купона на уровне 8% годовых

НОВОСТИ ВКРАТЦЕ:

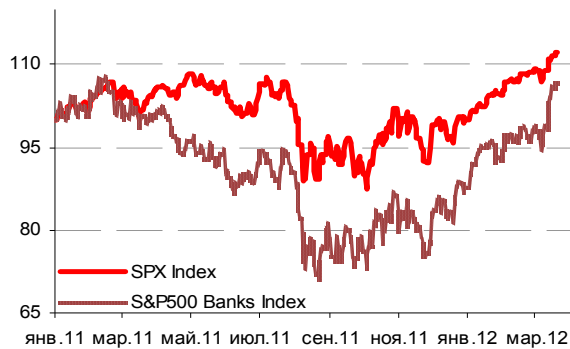
- Moody's повысило рейтинг КБ Ренессанс Капитал до уровня "B2", прогноз "стабильный"
- ВымпелКом увеличил предложение облигаций на 10 млрд руб за счет выпуска серии 02 с аналогичными параметрами; размещение пройдет 26 марта

ГРАДУСНИК КРИЗИСА

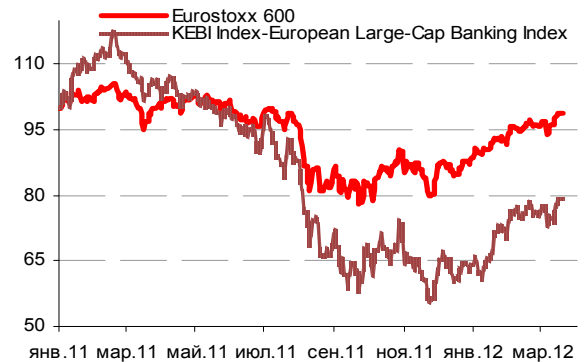
Ключевые кризисные индикаторы

	закрытие, б.п.	Δ		закрытие, б.п.	Δ
3M Libor-OIS 3M	33,27	-0,30 ↓	BofA CDS 5Y	201	-8 ↓
3M Euribor - OIS 3M	48,00	-1,40 ↓	Morgan Stanley CDS 5Y	284	-5 ↓
Portugal CDS 5Y	1 278	-2 ↓	Citigroup CDS 5Y	184	-3 ↓
Italy CDS 5Y	349	-7 ↓	Deutsche Bank CDS 5Y	131	-4 ↓
Greece CDS 5Y	25 423	0 ↓	Societe Generale CDS 5Y	238	-6 ↓
Spain CDS 5Y	398	-1 ↓	Unicredit CDS 5Y	296	-10 ↓

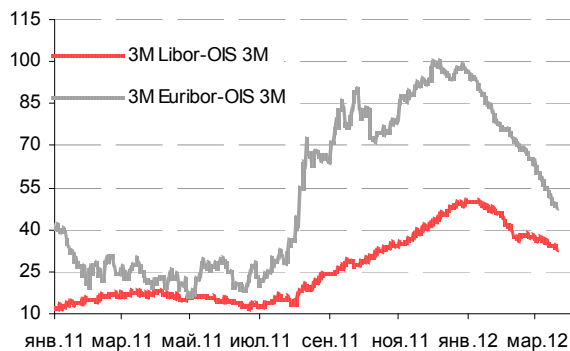
Илл 1: S&P500 vs S&P500 Bank Index



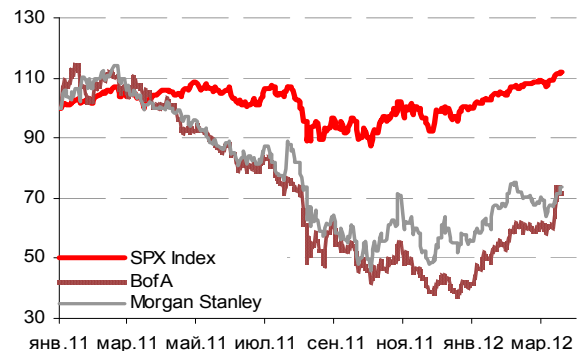
Илл 2: Eurostoxx600 vs EU Banking Index



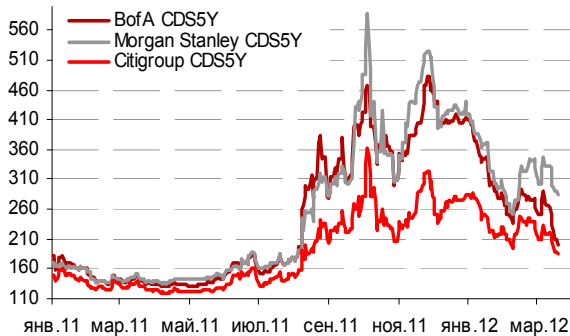
Илл 3: 3MLibor/Euribor-OIS Spread



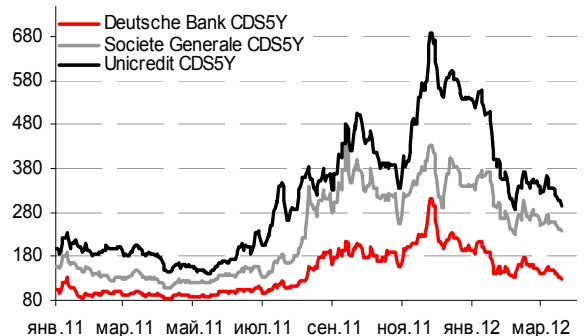
Илл 4: S&P500 vs банки США (01.01.11=100)



Илл 5: Кредитные свопы ведущих банков США



Илл 6: Кредитные свопы банков Еврозоны



Источник: Bloomberg

Источник: Bloomberg

Комментарий по долговому рынку

Валютные облигации

В отсутствие важных макроэкономических данных и каких-либо иных изменений новостного фона в понедельник продолжилась тенденция конца прошлой недели. Фондовые индексы США вновь обновили 4-летние максимумы, тогда как доходности UST продолжили расти. На российском рынке еврооблигаций цены практически не изменились, а торговая активность оставалась низкой.

Дискуссии относительно долговой ситуации в Португалии, и том, что стране может понадобиться второй пакет финансовой помощи, как и покупки со стороны ФРС США, которые мы будем наблюдать всю неделю, сдерживают ускоренное падение цен Treasuries. Оказать влияние на рыночную ситуацию способны комментарии со стороны главы ФРС Бена Бернанке, у которого запланированы публичные выступления на ближайшие два дня. Кроме того, в течение недели в США будут выходить данные по рынку недвижимости.

Рублевые облигации

Активность торгов в секторе рублевого долга сократилась, по отдельным бумагам наблюдалась незначительная коррекция на фоне дальнейшего ухудшения ситуации с рублевой ликвидностью. Ставки по 1-дневным кредитам на денежном рынке вчера прибавили 20 б.п., спрос на операции РЕПО с Банком России превысил 140 млрд руб, из которых был удовлетворен объем заявок на 90 млрд руб. Дефицит рублевых ресурсов также оказывает поддержку рублю, который продолжил укрепление к доллару на валютном рынке.

Вместе с тем, инвесторы не испытывают серьезного беспокойства относительно состояния денежной ликвидности, воспринимая ее ухудшение как временный фактор, типичный для налогового периода. В частности, предложенный вчера Вымпелкомом новый выпуск облигаций на 10 млрд руб (в дополнение в двум выпускам на 25 млрд руб, книга по которым была закрыта в пятницу) – пользовался уверенным спросом. Сегодня мы не ожидаем кардинального изменения ситуации – денежный рынок останется в напряжении, рубль продолжит укрепляться, а вторичный рынок рублевого долга останется неактивным.

*Екатерина Леонова, Старший аналитик (+7 495) 974-2515 доб. 8523
Татьяна Цилюрик, Аналитик (+7 495) 974-2515 доб. 7669*

Корпоративные новости

ВТБ закрыл книгу по облигациям серий БО-03 и БО-04 суммарным объемом 10 млрд руб, установив ставку купона на уровне 8% годовых

Техническое размещение выпусков на ФБ ММВБ состоится 20 марта. Срок обращения займов составит 3 года с ежеквартальной выплатой купонного дохода и 2-летней офертой на выкуп облигаций по номиналу. Ставка купона на срок до оферты по результатам бук-билдинга установлена по нижней границе первоначального диапазона на уровне 8% годовых, что соответствует доходности в размере 8,24%.

Екатерина Леонова, Старший аналитик (+7 495) 974-2515 доб. 8523

ДИНАМИКА РОССИЙСКИХ ОБЛИГАЦИЙ
Илл. 7: Динамика российских суверенных и субфедеральных еврооблигаций

	Дата погаш-я	Дюра-ция, лет	Дата ближ. купона	Ставка купона	Цена закрытия	Изме-нение	Дох-сть к оферте/погаш-ю	Текущ дох-сть	Спред по дю-рации	Изм. спреда	Спред к сувер. евро-облиг.	Объем выпуска млн	Валюта	Рейтинги S&P/Moodys/ Fitch
Суверенные														
Россия-15	29.04.2015	2,93	29.04.12	3,63%	104,07	-0,05%	2,26%	3,48%	165	-2,8	2,90	2 000	USD	/ Baa1 / BBB
Россия-18	24.07.2018	4,95	24.07.12	11,00%	140,50	0,00%	3,76%	7,83%	257	-7,6	4,86	3 466	USD	BBB / Baa1 / BBB
Россия-18(руб)	10.03.2018	4,90	10.09.12	7,85%	105,15	0,02%	6,79%	7,47%	--	--	--	90 000	RUB	BBB+ / Baa1 / BBB
Россия-20	29.04.2020	6,70	29.04.12	5,00%	107,53	0,05%	3,91%	4,65%	214	-8,1	6,57	3 500	USD	BBB / Baa1 / BBB
Россия-28	24.06.2028	9,22	24.06.12	12,75%	180,47	-0,16%	5,30%	7,06%	301	1,7	8,99	2 500	USD	BBB / Baa1 / BBB
Россия-30	31.03.2030	5,39	31.03.12	7,50%	119,21	-0,00%	4,02%	6,29%	173	-0,1	11,02	1 772	USD	BBB / Baa1 / BBB
Муниципальные														
Москва-16	20.10.2016	4,13	20.10.12	5,06%	103,32	0,05%	4,25%	4,90%	--	--	--	407	EUR	BBB / Baa1 / BBB
Беларусь-15	03.08.2015	2,94	03.08.12	8,75%	94,11	-1,01%	10,88%	9,30%	--	--	--	1 000	USD	B- / B3 /

Источник: Bloomberg, Отдел исследований Альфа-Банка
Илл. 8: Динамика российских банковских еврооблигаций

	Дата погаш-я	Дюра-ция, лет	Дата ближ. купона	Ставка купона	Цена закрытия	Изме-нение	Дох-сть к оферте/погаш-ю	Текущ дох-сть	Спред по дю-рации	Изм. спреда	Спред к сувер. евро-облиг.	Объем выпуска млн	Валюта	Рейтинги S&P/Moodys/ Fitch
Альфа-12	25.06.2012	0,26	25.06.12	8,20%	101,32	0,00%	3,12%	8,09%	273	-6,7	-367	500	USD	BB / Baa1 / BB+
Альфа-13	24.06.2013	1,20	24.06.12	9,25%	106,22	-0,09%	4,13%	8,71%	375	5,0	-266	392	USD	BB / Baa1 / BB+
Альфа-15-2	18.03.2015	2,73	18.09.12	8,00%	106,11	-0,03%	5,75%	7,54%	514	-3,5	-104	600	USD	BB / Baa1 / BB+
Альфа-17*	22.02.2017	4,27	22.08.12	6,30%	95,26	0,07%	7,47%	6,61%	655	-7,7	68	300	USD	B+ / Baa2 / BB
Альфа-17-2	25.09.2017	4,44	25.03.12	7,88%	103,90	-0,05%	7,01%	7,58%	581	-6,2	22	1 000	USD	BB / Baa1 / BB+
Альфа-21	28.04.2021	6,50	28.04.12	7,75%	99,85	-0,15%	7,77%	7,76%	601	-4,9	386	1 000	USD	BB / Baa1 / BB+
Банк Москвы-13	13.05.2013	1,10	13.05.12	7,34%	103,80	-0,02%	3,91%	7,07%	352	-0,8	-288	500	USD	/ Baa2 / BBB-
Банк Москвы-15*	25.11.2015	3,30	25.05.12	5,97%	100,18	0,19%	5,91%	5,96%	530	-10,2	-88	300	USD	/ Baa3 / BB+
Банк Москвы-17*	10.05.2017	0,14	10.05.12	6,81%	98,50	0,00%	7,16%	6,91%	678	-1,6	37	400	USD	/ Baa3 / BB+
ВТБ-12	31.10.2012	0,60	30.04.12	6,61%	103,03	-0,06%	1,61%	6,41%	123	5,9	-518	1 054	USD	BBB / Baa1 / BBB
ВТБ-15-2	04.03.2015	2,74	04.09.12	6,47%	106,78	-0,36%	4,01%	6,05%	340	8,8	-278	1 250	USD	BBB / Baa1 / BBB
ВТБ-16	15.02.2016	3,67	15.02.13	4,25%	104,62	-0,23%	2,98%	4,06%	--	--	193	EUR	BBB / Baa1 / BBB	
ВТБ-18*	29.05.2018	1,14	29.05.12	6,88%	106,77	-0,12%	5,57%	6,44%	518	0,7	-122	1 706	USD	BBB / Baa1 / BBB
ВТБ-18-2	22.02.2018	1,15	22.08.12	6,32%	102,75	-0,09%	5,76%	6,15%	538	0,1	-103	750	USD	BBB / Baa1 /
ВТБ-35	30.06.2035	12,68	30.06.12	6,25%	105,46	-0,88%	5,82%	5,93%	352	7,0	52	693	USD	BBB / Baa1 / BBB
ВЭБ-17	22.11.2017	4,89	22.05.12	5,45%	104,15	0,01%	4,61%	5,23%	341	-7,6	-218	600	USD	BBB / / BBB
ВЭБ-17-2	13.02.2017	4,36	13.08.12	5,38%	104,16	0,08%	4,42%	5,16%	322	-9,3	-237	750	USD	/ Baa1e / BBB
ВЭБ-20	09.07.2020	6,49	09.07.12	6,90%	110,83	0,12%	5,27%	6,23%	351	-9,2	137	1 600	USD	BBB / / BBB
ВЭБ-25	22.11.2025	9,11	22.05.12	6,80%	107,72	-0,23%	5,97%	6,31%	367	2,5	66	1 000	USD	BBB / / BBB
ВЭБ-Лизинг-16	27.05.2016	3,77	27.05.12	5,13%	101,47	-0,06%	4,73%	5,05%	382	-4,7	-205	400	USD	BBB / / BBB
ГПБ-13	28.06.2013	1,22	28.06.12	7,93%	105,59	-0,06%	3,40%	7,51%	302	2,7	-339	443	USD	BB+ / Baa3 /
ГПБ-14	15.12.2014	2,52	15.06.12	6,25%	104,97	-0,05%	4,30%	5,95%	370	-2,3	-248	1 000	USD	BB+ / Baa3 /
ГПБ-15	23.09.2015	3,11	23.03.12	6,50%	106,95	0,07%	4,34%	6,08%	374	-6,6	-244	948	USD	BB+ / Baa3 /
МБРР-16*	10.03.2016	3,44	10.09.12	7,93%	89,80	-0,20%	11,18%	8,83%	1027	0,1	439	60	USD	/ B2 /
НОМОС-13	21.10.2013	1,50	21.04.12	6,50%	102,65	0,05%	4,74%	6,33%	436	-5,5	-205	400	USD	/ Baa3 / BB
ПромсвязьБ-13	15.07.2013	1,25	15.07.12	10,75%	107,82	0,07%	4,56%	9,97%	418	-8,4	-222	150	USD	NR / Baa2 / BB-
ПромсвязьБ-14	25.04.2014	1,95	25.04.12	6,20%	99,04	0,08%	6,69%	6,26%	631	-5,5	-9	500	USD	/ Baa2 / BB-
ПромсвязьБ-18*	31.01.2018	0,83	31.07.12	12,50%	104,63	-0,02%	11,39%	11,95%	1101	-1,1	460	100	USD	NR / Baa3 / B+
ПромсвязьБ-16	08.07.2016	3,49	08.07.12	11,25%	109,17	0,04%	8,64%	10,31%	773	-7,6	186	200	USD	/ Baa3 / B+
ПСБ-15*	29.09.2015	3,20	29.03.12	5,01%	98,86	-0,23%	5,37%	5,07%	476	3,0	-142	400	USD	/ Baa2 / BBB-
Пробизнесбанк-16	10.05.2016	3,21	10.05.12	11,75%	92,00	1,10%	14,37%	12,77%	1376	-39,0	758	62	USD	/ /
РенКап-16	21.04.2016	3,21	21.04.12	11,00%	91,98	1,36%	13,62%	11,96%	1301	-46,8	683	325	USD	B+ / B1 / B
РСХБ-13	16.05.2013	1,11	16.05.12	7,18%	105,16	0,01%	2,61%	6,82%	223	-3,4	-418	647	USD	/ Baa1 / BBB
РСХБ-14	14.01.2014	1,72	14.07.12	7,13%	106,97	0,11%	3,14%	6,66%	276	-8,6	-364	720	USD	/ Baa1 / BBB
РСХБ-17	15.05.2017	4,42	15.05.12	6,30%	107,18	-0,25%	4,71%	5,88%	352	-1,9	-207	584	USD	/ Baa1 / BBB
РСХБ-18	29.05.2018	5,02	29.05.12	7,75%	115,26	-0,15%	4,86%	6,72%	367	-4,4	110	980	USD	/ Baa1 / BBB
РСХБ-21	03.06.2021	3,71	03.06.12	6,00%	99,45	-0,09%	6,08%	6,03%	517	-4,9	-71	800	USD	/ Baa2 / BBB-
Русский Стандарт-15*	16.12.2015	3,24	16.06.12	7,73%	96,73	-0,16%	8,77%	7,99%	816	1,0	198	200	USD	B- / B1 /
Русский Стандарт-16*	01.12.2016	3,93	01.06.12	7,56%	96,27	0,24%	8,54%	7,85%	762	762,5	175	200	USD	B- / B1 /
Сбербанк-13	15.05.2013	1,11	15.05.12	6,48%	105,45	-0,02%	1,69%	6,15%	131	-1,4	-510	500	USD	/ A3 / BBB
Сбербанк-13-2	02.07.2013	1,24	02.07.12	6,47%	105,70	-0,06%	1,95%	6,12%	157	2,4	-484	500	USD	/ A3 / BBB
Сбербанк-15	07.07.2015	3,04	07.07.12	5,50%	106,29	-0,03%	3,46%	5,17%	286	-3,4	-332	1 500	USD	/ A3 / BBB
Сбербанк-17	24.03.2017	4,36	24.03.12	5,40%	103,64	-0,14%	4,58%	5,21%	338	-4,2	-221	1 250	USD	/ A3 / BBB
Сбербанк-17-2	07.02.2017	4,38	07.08.12	4,95%	101,74	-0,12%	4,55%	4,87%	335	-4,6	-224	1 000	USD	/ A3 / BBB
Сбербанк-22	07.02.2022	7,56	07.08.12	6,13%	103,93	-0,22%	5,60%	5,89%	384	-4,3	169	750	USD	/ A3 / BBB
ТКС-14	21.04.2014	1,83	21.04.12	11,50%	97,98	-0,12%	12,61%	11,74%	1223	5,0	583	175	USD	/ B2 / B
ТранскапиталБ-17	18.07.2017	0,49	18.07.12	10,51%	94,80	5,92%	11,85%	11,09%	1147	-148,5	506	100	USD	/ B2 /
ХКФ-14	18.03.2014	1,90	18.09.12	7,00%	103,15	-0,01%	5,32%	6,79%	493	-1,3	-147	500	USD	NR / Baa3 / BB-

Источник: Bloomberg, Отдел исследований Альфа-Банка

* - Доходность и дюрация рассчитываются к дате исполнения опциона на покупку

Илл. 9: Динамика российских корпоративных еврооблигаций в разбивке по секторам

	Дата погаш-я	Дюра-ция, лет	Дата ближ. купона	Ставка купона	Цена закрытия	Изме-нение	Доход-сть к оферте/погаш-ю	Текущ дох-сть	Спред по дю-рации	Спред к сувер. евро-облиг.	Объем выпуска	Валюта	Рейтинги S&P/Moodys/ Fitch
Нефтегазовые													
Газпром-12	09.12.2012	0,72	09.12.12	4,56%	102,05	0,01%	1,66%	4,47%	--	--	1 000 EUR	BBB/ Baa1 / BBB	
Газпром-13-1	01.03.2013	0,93	01.09.12	9,63%	107,25	-0,01%	1,87%	8,97%	149	-2,3	1 750 USD	BBB/ Baa1 / BBB	
Газпром-13-2	22.07.2013	0,59	22.07.12	4,51%	101,90	-0,00%	1,24%	4,42%	86	-1,6	120 USD	/ / /	
Газпром-13-3	22.07.2013	0,73	22.07.12	5,63%	103,38	-0,00%	0,92%	5,44%	54	-1,6	54 USD	BBB/ Baa1 / BBB	
Газпром-13-4	11.04.2013	1,01	11.04.12	7,34%	105,63	0,09%	1,94%	6,95%	156	-11,2	485 USD	BBB/ Baa1 / BBB	
Газпром-13-5	31.07.2013	1,31	31.07.12	7,51%	107,14	-0,02%	2,16%	7,01%	178	-1,1	463 USD	BBB/ Baa1 / BBB	
Газпром-14	25.02.2014	1,88	25.02.13	5,03%	105,09	-0,01%	2,30%	4,79%	--	--	780 EUR	BBB/ Baa1 / BBB	
Газпром-14-2	31.10.2014	2,47	31.10.12	5,36%	106,86	0,06%	2,60%	5,02%	--	--	700 EUR	BBB/ Baa1 / BBB	
Газпром-14-3	31.07.2014	2,19	31.07.12	8,13%	111,81	-0,11%	2,91%	7,27%	253	2,9	1 250 USD	BBB/ Baa1 / BBB	
Газпром-15-1	01.06.2015	2,89	01.06.12	5,88%	108,04	0,05%	3,19%	5,44%	--	--	1 000 EUR	BBB/ Baa1 / BBB	
Газпром-15-2	04.02.2015	2,67	04.02.13	8,13%	113,57	-0,06%	3,11%	7,15%	--	--	850 EUR	BBB/ Baa1 / BBB	
Газпром-15-3	29.11.2015	3,37	29.05.12	5,09%	106,37	-0,01%	3,25%	4,79%	264	-4,1	1 000 USD	BBB/ Baa1 / BBB	
Газпром-16	22.11.2016	4,08	22.05.12	6,21%	110,30	-0,17%	3,78%	5,63%	287	-2,2	1 350 USD	BBB/ Baa1 / BBB	
Газпром-17	22.03.2017	4,35	22.03.12	5,14%	106,83	0,14%	3,62%	4,81%	--	--	500 EUR	BBB/ Baa1 / BBB	
Газпром-17-2	02.11.2017	4,92	02.11.12	5,44%	106,73	0,20%	4,07%	5,10%	--	--	500 EUR	BBB/ Baa1 / BBB	
Газпром-18	13.02.2018	5,09	13.02.13	6,61%	111,76	0,04%	4,30%	5,91%	--	--	1 200 EUR	BBB/ Baa1 / BBB	
Газпром-18-2	11.04.2018	4,86	11.04.12	8,15%	118,73	-0,16%	4,57%	6,86%	338	-4,2	1 100 USD	BBB/ Baa1 / BBB	
Газпром-20	01.02.2020	6,31	01.08.12	7,20%	111,12	-0,13%	3,43%	6,48%	167	-3,1	485 USD	BBB+/ / A-	
Газпром-22	07.03.2022	7,61	07.09.12	6,51%	111,09	-0,24%	5,08%	5,86%	331	-4,1	1 300 USD	BBB/ Baa1 / BBB	
Газпром-34	28.04.2034	11,20	28.04.12	8,63%	127,66	-0,60%	6,29%	6,76%	400	5,4	99 USD	BBB/ Baa1 / BBB	
Газпром-37	16.08.2037	12,68	16.08.12	7,29%	114,81	-0,56%	6,13%	6,35%	384	4,5	83 USD	BBB/ Baa1 / BBB	
Лукойл-14	05.11.2014	2,41	05.05.12	6,38%	108,82	-0,06%	2,86%	5,86%	248	0,4	392 USD	BBB-/ Baa2 / BBB-	
Лукойл-17	07.06.2017	4,49	07.06.12	6,36%	110,59	-0,13%	4,08%	5,75%	288	-4,5	271 USD	BBB-/ Baa2 / BBB-	
Лукойл-19	05.11.2019	5,98	05.05.12	7,25%	114,97	-0,23%	4,87%	6,31%	311	-3,6	85 USD	BBB-/ Baa2 / BBB-	
Лукойл-20	09.11.2020	6,77	09.05.12	6,13%	107,85	-0,21%	4,99%	5,68%	323	-4,3	109 USD	BBB-/ Baa2 / BBB-	
Лукойл-22	07.06.2022	7,61	07.06.12	6,66%	111,67	-0,13%	5,17%	5,96%	340	-5,6	126 USD	BBB-/ Baa2 / BBB-	
Новатэк-16	03.02.2016	3,54	03.08.12	5,33%	106,06	-0,08%	3,63%	5,02%	272	-4,1	315 USD	BBB-/ Baa3 / BBB-	
Новатэк-21	03.02.2021	6,93	03.08.12	6,60%	111,67	-0,21%	4,96%	5,91%	320	-4,3	105 USD	/ Baa3 / BBB-	
ТНК-ВР-13	13.03.2013	0,96	13.09.12	7,50%	105,54	-0,03%	1,78%	7,11%	140	0,4	501 USD	BBB-/ Baa2 / BBB-	
ТНК-ВР-15	02.02.2015	2,66	02.08.12	6,25%	108,49	0,11%	3,13%	5,76%	252	-8,8	366 USD	BBB-/ Baa2 / BBB-	
ТНК-ВР-16	18.07.2016	3,78	18.07.12	7,50%	114,23	-0,03%	3,89%	6,57%	298	-5,5	289 USD	BBB-/ Baa2 / BBB-	
ТНК-ВР-17	20.03.2017	4,38	20.09.12	6,63%	111,76	-0,06%	4,01%	5,93%	281	-33,5	278 USD	BBB-/ Baa2 / BBB-	
ТНК-ВР-18	13.03.2018	4,98	13.09.12	7,88%	118,14	-0,07%	4,39%	6,67%	320	-6,0	63 USD	BBB-/ Baa2 / BBB-	
ТНК-ВР-20	02.02.2020	6,23	02.08.12	7,25%	116,69	-0,07%	4,69%	6,21%	292	-6,2	78 USD	BBB-/ Baa2 / BBB-	
Транснефть-12	27.06.2012	0,27	27.06.12	5,38%	100,93	-0,04%	1,83%	5,33%	--	--	700 EUR	BBB/ Baa1 /	
Транснефть-12-2	27.06.2012	0,27	27.06.12	6,10%	101,25	0,01%	1,42%	6,03%	103	-11,3	537 USD	BBB/ Baa1 /	
Транснефть-14	05.03.2014	1,88	05.09.12	5,67%	106,66	-0,02%	2,18%	5,32%	180	-1,2	461 USD	BBB/ Baa1 /	
Металлургические													
Евраз-13	24.04.2013	1,03	24.04.12	8,88%	105,30	-0,04%	3,88%	8,43%	350	0,8	291 USD	B+/ B1 / BB-	
Евраз-15	10.11.2015	3,15	10.05.12	8,25%	107,09	-0,09%	6,05%	7,70%	544	-1,5	74 USD	B+/ B1 / BB-	
Евраз-18	24.04.2018	4,69	24.04.12	9,50%	112,08	-0,14%	7,03%	8,48%	583	-4,5	24 USD	B+/ B1 / BB-	
Евраз-18-2	27.04.2018	4,96	27.04.12	6,75%	98,82	-0,15%	6,99%	6,83%	579	-4,4	323 USD	B+/ B1 / BB-	
Кокс-16	23.06.2016	3,63	23.06.12	7,75%	97,41	-0,07%	8,48%	7,96%	757	-4,3	169 USD	B-/ B3 /	
Металлоинвест-16	21.07.2016	3,81	21.07.12	6,50%	99,97	-0,10%	6,51%	6,50%	560	-3,5	28 USD	/ Baa3 / BB-	
Распадская-12	22.05.2012	0,17	22.05.12	7,50%	100,83	0,54%	2,58%	7,44%	220	-313,1	420 USD	/ B1 / B+	
Северсталь-13	29.07.2013	1,29	29.07.12	9,75%	107,38	0,03%	4,10%	9,08%	372	-4,8	269 USD	BB/ Baa2 / BB-	
Северсталь-14	19.04.2014	1,88	19.04.12	9,25%	109,44	0,05%	4,45%	8,45%	407	-4,7	234 USD	BB/ Baa2 / BB-	
Северсталь-16	26.07.2016	3,85	26.07.12	6,25%	101,68	-0,01%	5,81%	6,15%	489	-5,9	98 USD	BB/ Baa2 / BB-	
Северсталь-17	25.10.2017	4,65	25.04.12	6,70%	102,74	-0,10%	6,11%	6,52%	492	-5,3	67 USD	BB/ Baa2 / BB-	
ТМК-18	27.01.2018	4,76	27.07.12	7,75%	99,63	-0,05%	7,83%	7,78%	663	-6,4	104 USD	B+/ B1 /	
Телекоммуникационные													
МТС-20	22.06.2020	6,14	22.06.12	8,63%	116,40	-0,22%	6,07%	7,41%	430	-3,7	216 USD	BB/ Baa2 / BB+	
Вымпелком-13	30.04.2013	1,05	30.04.12	8,38%	104,95	-0,06%	3,78%	7,98%	340	3,1	301 USD	BB/ Baa3 /	
Вымпелком-14	29.06.2014	2,15	29.03.12	4,58%	99,47	0,09%	4,82%	4,60%	444	-5,9	196 USD	/ Baa3 /	
Вымпелком-16	23.05.2016	3,56	23.05.12	8,25%	109,06	-0,01%	5,77%	7,56%	486	-6,2	101 USD	BB/ Baa3 /	
Вымпелком-16-2	02.02.2016	3,46	02.08.12	6,49%	103,26	-0,07%	5,54%	6,29%	463	-4,2	124 USD	BB/ Baa3 /	
Вымпелком-17	01.03.2017	4,32	01.09.12	6,25%	100,31	0,05%	6,18%	6,24%	527	-7,4	61 USD	/ Baa3 /	
Вымпелком-18	30.04.2018	4,74	30.04.12	9,13%	110,19	-0,12%	7,04%	8,28%	585	-5,0	26 USD	BB/ Baa3 /	
Вымпелком-21	02.02.2021	6,51	02.08.12	7,75%	99,85	-0,39%	7,77%	7,76%	600	-1,1	386 USD	BB/ Baa3 /	
Вымпелком-22	01.03.2022	7,12	01.09.12	7,50%	98,13	-0,48%	7,78%	7,65%	601	-0,3	387 USD	BB/ Baa3 /	

Прочие														
АПРОСА-20	03.11.2020	6,36	03.05.12	7,75%	107,77	-0,17%	6,55%	7,19%	479	-4,7	265	1 000 USD	BB-/ (P)Ba3	/ BB-
АПРОСА-14	17.11.2014	2,38	17.05.12	8,88%	110,78	-0,08%	4,52%	8,01%	414	1,5	-226	500 USD	BB-/ Ba3	/ BB-
Еврохим-12	21.03.2012	0,00	21.03.12	7,88%	99,51	0,00%	178,2%	7,91%	17779	8524,3	17139	300 USD	BB/	/ BB
КЗОС-15	19.03.2015	2,66	19.09.12	10,00%	100,50	0,00%	9,80%	9,95%	920	-4,3	302	101 USD	NR/	/ C
ЛенспецСМУ	09.11.2015	3,09	09.05.12	9,75%	106,50	0,00%	7,68%	9,15%	708	-4,4	90	150 USD	B/	/
НКНХ-15	22.12.2015	3,23	22.06.12	8,50%	100,06	-0,00%	8,47%	8,49%	787	-4,3	169	31 USD	/ Ba3	/ B+
НМТП-12	17.05.2012	0,16	17.05.12	7,00%	100,62	-0,06%	2,97%	6,96%	259	28,0	-382	300 USD	BB-/ B1	/
РЖД-17	03.04.2017	4,36	03.04.12	5,74%	106,53	-0,24%	4,28%	5,39%	309	-1,9	-250	1 500 USD	BBB/ Baa1	/ BBB
СИНЕК-15	03.08.2015	3,01	03.08.12	7,70%	102,50	-0,24%	6,85%	7,51%	625	4,0	7	250 USD	/ Ba1	/ BBB-
Совкомфлот	27.10.2017	4,79	27.04.12	5,38%	96,55	-0,01%	6,11%	5,57%	491	-7,1	-68	800 USD	/ Ba2	/ BBB-

Источник: Bloomberg, Отдел исследований Альфа-Банка

Информация

Альфа-Банк (Москва)	Россия, Москва, 107078, пр-т Академика Сахарова, 12
Управление долговых ценных бумаг и деривативов	Саймон Вайн, Руководитель Управления (+7 495) 745-7896
Торговые операции	Олег Артеменко, директор по финансированию (7 495) 785-74 05 Константин Зайцев, директор по торговым операциям (7 495) 785-74 08 Михаил Грачев, директор по торговым операциям (7 495) 785-74 04 Сергей Осмачек, трейдер (7 495) 783 51 02 Игорь Панков, директор по продажам (7 495) 786-48 92 Владислав Корзан, вице-президент по продажам (7 495) 783-51 03 Дэвид Мэтлок, директор по международным продажам (7 495) 783-50 29 Ольга Паркина, вице-президент по продажам (7 495) 785-74 09 Егор Романченко, специалист по продажам (7 495) 786-48 97
Аналитическая поддержка	Екатерина Леонова, старший аналитик по внутреннему долгу (7 495) 974-25 15 (доб. 8523) Татьяна Цилюрик, аналитик по внешнедолговым рынкам (7 495) 974-25 15 (доб. 7669) Денис Воднев, старший кредитный аналитик (7 495) 792-58 47 Станислав Боженко, Ph.D старший кредитный аналитик (7 495) 974-25 15 (доб. 7121)
Долговой рынок капитала	Александр Гуня, директор на долговом рынке капитала (7 495) 974-2515 доб. 6368/3437 Наталья Юркова, Старший менеджер (7 495) 785-9671

© Альфа-Банк, 2012 г. Все права защищены. Генеральная лицензия ЦБ РФ № 1326 от 29.01.1998 г.

Настоящий отчет и содержащаяся в нем информация являются исключительной собственностью Альфа-Банка. Несанкционированное копирование, воспроизводство и распространение настоящего материала, частично или полностью, в отсутствие разрешения Альфа-Банка в письменной форме строго запрещено.

Данный материал предназначен ОАО «Альфа-Банк» (далее – «Альфа-Банк») для распространения в Российской Федерации. Он не предназначен для распространения среди частных инвесторов. Несмотря на то, что приведенная в данном материале информация получена из источников, которые, по мнению Альфа-Банка, являются надежными, Альфа-Банк, его руководящие и прочие сотрудники не делают заявлений и не дают заверений ни в прямой, ни в косвенной форме, относительно своей ответственности за точность, полноту такой информации и отсутствие в данном материале каких-либо важных сведений. Любая информация и любые суждения, приведенные в данном материале, могут быть изменены без предупреждения. Альфа-Банк не дает заверений и не заявляет, что упомянутые в данном материале ценные бумаги и/или суждения предназначены для всех его получателей. Данный материал и содержащиеся в нем сведения носят исключительно информативный характер и не могут рассматриваться ни как приглашение или побуждение сделать оферту, ни как просьба купить или продать ценные бумаги или другие финансовые инструменты, или осуществить какую-либо иную инвестиционную деятельность. Альфа-Банк и связанные с ним компании, руководящие сотрудники и прочие сотрудники всех этих структур, в т.ч. лица, участвующие в подготовке и издании данного материала, могут иметь отношения с маркет-мейкерами, а иногда и выступать в качестве таковых, а также в качестве консультантов, брокеров или представителей коммерческого или инвестиционного банка в отношении ценных бумаг, финансовых инструментов или компаний, упомянутых в данном материале, либо входить в органы управления таких компаний. Ценные бумаги с номиналом в иностранной валюте подвержены колебаниям валютного курса, которые могут привести к снижению их стоимости, цены или дохода от вложений в них. Кроме того, инвесторы, вкладывающие средства в ценные бумаги типа АДР, стоимость которых изменяется в зависимости от курса иностранных валют, принимают на себя валютный риск. Инвестиции в России и в российские ценные бумаги сопряжены со значительным риском, поэтому инвесторы, прежде чем вкладывать средства в такие бумаги, должны провести собственное исследование и изучить экономические и финансовые показатели самостоятельно. Инвесторы должны обсудить со своими финансовыми консультантами риски, связанные с таким приобретением. Альфа-Банк и их дочерние компании могут публиковать данный материал в других странах. Поскольку распространение данной публикации на территории других государств может быть ограничено законом, лица, в чьем распоряжении окажется данный материал, должны быть информированы о таких ограничениях и соблюдать их. Любые случаи несоблюдения указанных ограничений могут рассматриваться как нарушение закона о ценных бумагах и других соответствующих законов, действующих в той или иной стране. **Примечание, касающееся законодательства США о ценных бумагах:** Данная публикация распространяется в США компанией Alforta Capital Markets, Inc. (далее – «Alforta»), являющейся дочерней компанией Альфа-групп, постольку, поскольку это разрешено законодательством США по ценным бумагам и другими соответствующими законами и положениями. В этой связи Alforta несет ответственность за содержание данного исследования. Лица на территории США, получившие данную публикацию и желающие осуществить сделку с той или иной ценной бумагой или финансовым инструментом, анализируемым в ней, должны делать это только после уведомления об этом представителя Alforta в США. Любые случаи несоблюдения данных ограничений могут рассматриваться как нарушение законодательства США о ценных бумагах.